

## De watermolen van Pede in Dilbeek (Schepdaal)

F. B.

De gemeente Dilbeek is een fusie van de volgende gemeenten: Dilbeek, Sint-Martens-Bodegem, Sint-Ulriks-Kapelle, Itterbeek, Groot-Bijgaarden en Schepdaal. In de verschillende deelgemeenten waren er vroeger een aantal molens, maar nu blijven er daarvan niet veel meer over.

In Dilbeek zelf stond vanaf 1800 tot 1921 op de Eikelenberg de Palo-keleiremolen, een, niet typisch Brabantse, standaardmolen met lange rok en gebroken kap. Op de Molenberg stond vanaf begin 17<sup>de</sup> eeuw tot 1912 de Dilbeekmolen, ook een molen met een lange rok. Op beide molens komen we een Van Lierde tegen, een gekende naam in de molenaarswereld van Brabant en Oost-Vlaanderen.

Sint-Martens-Bodegem had één watermolen, die waarschijnlijk al in het begin van de 13<sup>de</sup> eeuw werd opgetrokken. Blijkbaar was het een dubbelmolen. Eén molen was een olleslagmolen tot in 1852 en de andere molen was een graanmolen die tot midden de jaren 70 van de vorige eeuw actief bleef. De graanmolen had ooit een stoommachine. Verder stond er in de deelgemeente tot in 1928 een standaardmolen in



*Sint-Martens-Bodegem: de Voordemolen rond 1983.*

Foto: Armand Carre, verzameling Levende Molens vzw

het Kemelsgat.

Sint-Ulriks-Kapelle had blijkbaar maar één molen, de Nieuwermolen, een watermolen in de Lumbeekstraat. De molen werd in de 14<sup>de</sup> eeuw opgetrokken en werd rond 1950 omgevormd tot woonhuis.

In Itterbeek draaide vanaf de 18<sup>de</sup> tot begin de 20<sup>st</sup> eeuw de Sint-Anna-Pede watermolen. Ook deze molen had een tijdlang de hulp van een stoommachine.

In Groot-Bijgaarden draaide in het klooster van de Benedictinessen de Abdijmolen, een watermolen die reeds in het begin van de 14<sup>de</sup> eeuw werd vermeld. De molen werd gesloopt rond 1920. Voor meer informatie zie *Levende Molens* jrg 22 (2000), pgn 22-127, De Kloostermolen van Groot-Bijgaarden door Jan Del-



*Zicht op het molenerf met vooraan het woonhuis (met datum 1774), dan de molen met luikapel en haaks op de molen het bijgebouw met de hondenmolen.*

Foto: F. B.

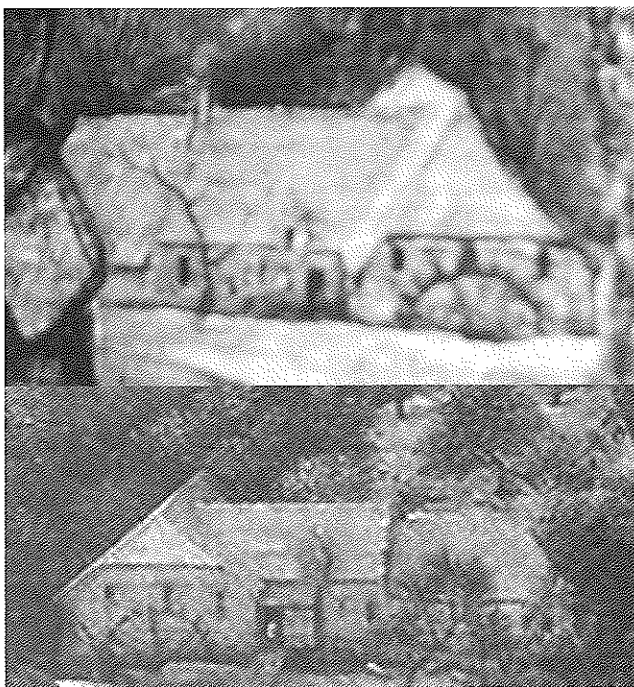


Achteraanzicht van de molen met vooraan de grote schuur en achteraan de molen met het bovenslagrad.

Foto: F. B.

cour. Verder draaide in het Molenbroek tot 1880 een standaardmolen.

In Schepdaal draaide tot rond 1932 de Vonkhoutmolen, een standaardmolen met lange rok en gebroken



Details van schilderijen van Bruegel.

Boven een detail uit "De terugkeer van de kudde" en onder één uit "Ekster op de galg". Opvallend is dat het grondpatroon van de molen die Bruegel schilderde, grotendeels overeenkomt met het grondpatroon van de huidige molen.

Dat de molen op het tweede schilderij in spiegelbeeld staat is toe te schrijven aan de vrijheid van de kunstenaar. De hoge bergen op de achtergrond komen op meer doeken van Bruegel voor.

kap, en op de Molenkouter maalde tot 1906 de Koutermolen, een standaardmolen. Op de Zierbeek deed vanaf de 16<sup>de</sup> eeuw tot begin de 20<sup>ste</sup> eeuw een graanwatermolen met maalwerk.

Van al die molens blijft enkel de watermolen van Pede in Schepdaal over als werkende molen.

Deze molen werd reeds in 1392 vermeld in een akte waarin beschreven wordt dat de Heer Van Gaasbeek, Sweder van Abcoude, een heuvel met woningen op de top en met een watermolen

aan de voet, kocht van Arnoul, zoon van Gielemus Van Pede. De plaats was gekend als het Laerbroek (Sint-Gertrudis-Pede).

In 1895 was de molen bekend als graanwatermolen met stoommachine. In 1963 werd een elektrische motor geplaatst om het gaande werk aan te drijven.

Volgens kenners schilderde Bruegel (1525-1569) de molen in "De terugkeer van de kudde". Wat we op het schilderij zien is een onderslagmolen met het molengebouw en rad rechts van het woonhuis. Ook op "Ekster op de galg" komt de molen voor, maar hier staat het molengebouw en het rad links van het woonhuis.

Het huidige molengebouw onderging in de loop der eeuwen heel wat veranderingen, maar als de schilderijen inderdaad de molen weergeven dan blijkt het grondplan doorheen de eeuwen heen bewaard. De molen brandde uit in 1656 en werd later weer opgetrokken. Ook rond 1763 werd ze zeer grondig vernieuwd. Getuige daarvan is het jaartal 1763 in het woonhuis en het jaartal 1774 boven een deurlijsting.

De molen bleef malen tot in 1970. In 1975 werd de molen beschermd en in 1989 kocht de gemeente Dilbeek de molen. In 2002 werd de molen maalvaardig gerestaureerd. Ook het woongedeelte werd grondig opgeknapt zodat de laatste bewoonster van de molen, na de restauratie, zou kunnen terugkeren. Het werk duurde ongeveer 2 jaar en de vrouw gaf er, gezien haar leeftijd, de voorkeur aan om niet meer terug te keren naar het molenhuis, dat dan ook een andere bestemming kreeg.

In een deurstijl vinden we de afkortingen terug van



*Het bovenslagrad met maalgoot en sluiswerk. Opvallend is dat er in de muur nog een, gedeeltelijk dichtgemetselde, opening te zien is voor een tweede asdoorgang. Had de molen ooit twee raderen, of wou men die ooit plaatsen?* Foto: F. B.

de vijf molenaars die na 1770 op de molen draaiden. het zijn achtereenvolgend:

- PFG voor Petrus Frans Goossens
- HVC voor Henri Van Cutsem
- DDC voor Dominiek De Cmaps
- HZG voor Hendrik Zegers
- JZG voor Jef Zegers.

De laatste molenaar, Jef Zegers, werd geboren in 1897 en bleef malen tot 1970, toen de molen voorlopig werd stilgelegd.

De vrijgekomen woonruimte is nu ingericht als een kleine ontvangstruimte en herbergt een verzameling van allerlei dagelijkse spullen uit vervlogen tijden. Zo onder andere een rattenvaai met daarbij een verwijzing naar de heilige Gertrudis (Sint-Gertrudis-Pede). Deze heilige wordt beschouwd als de beschermster tegen ratten en muizen. De legende zegt dat de duivel haar tijdens het spinnen in de gedaante van een muis zou hebben willen verleiden.

In de kelder van de woning maken onze molenaars wijn van het fruit uit de boomgaard.

Het bovenslagrad wordt gevoed door twee spaarvijvers gelegen in een grote weide met fruitbomen. Aan het landschap is te zien dat ook deze molen vroeger een onderslagmolen moet geweest zijn, want de spaarvijver wordt gedeeltelijk gevormd door een gemetselde muur. De bron die de vijvers voedt ligt slechts enkele honderden meters van de molen. Het water hiervan werd vroeger ook gebruikt door de brouwerij die achter de molen stond.

In de weide staat een houtoven waarin regelmatig brood gebakken wordt voor de bezoekers.

Het rad, met een diameter van 4 m, drijft twee steenkoppels aan die op een hoge houten maalstoel liggen. Een derde steenkoppel ligt open en wordt gebruikt om de bezoekers beter het maalproces en het scherpen van de stenen te beschrijven. De aandrijving bestaat uit gietijzeren wielen, waarbij de grote wielen voorzien

zijn van houten kammen. De kleinere wietjes zijn volledig uit gietijzer. In de maalstoel zijn nog duidelijk sporen te zien van het lichtstelsel van voor de "metaliserings".

Tegen de zolder hangt een buil en op het gelijkvloers staat ook een haverpletter.

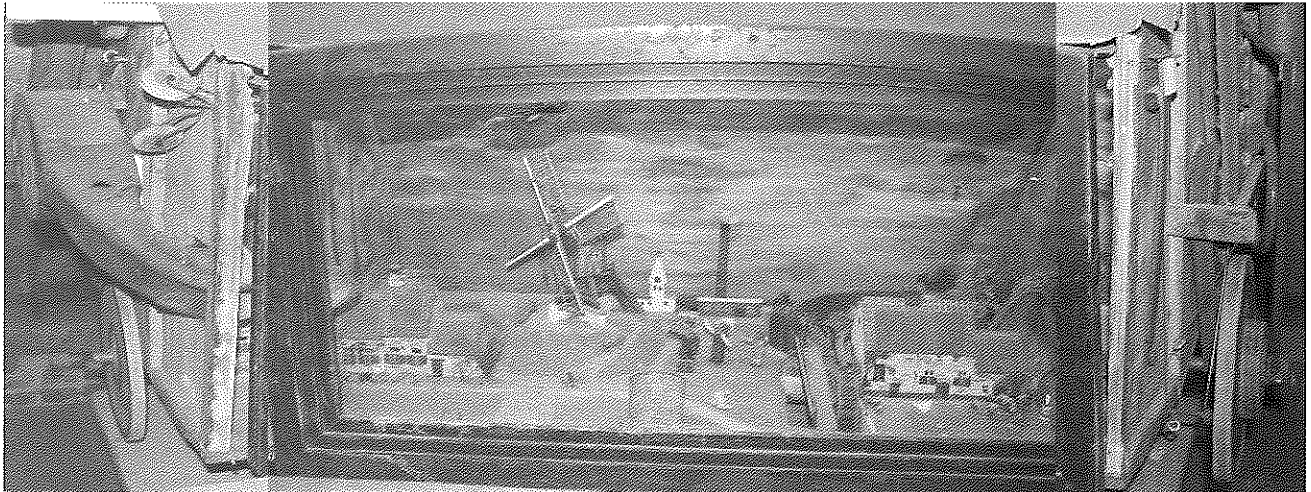
In een kleine ruimte naast de molen staat een elektrische motor van het merk HEEMAF met een vermogen van 15 kW, die het gaande werk kan aandrijven na loskoppelen van het rad.

Op de zolder zit een buitenluis, om de zakken



*De molen met de maalstoel met twee werkende steenkoppels, in het midden de haverpletter en links tegen de zoldering de buil.* Foto: F. B.





Het molenlandschap van Henry Van Nuffel met links de ventilator en de "aandrijving" van het vliegtuig en rechts o.a. de aandrijving van de watermolen.

Foto: F. B.

van buiten naar de zolder te brengen, en een binnenlui. Bij de restauratie werd de buitenlui, die er niet meer was, gereconstrueerd. Verder staat op de zolder sinds kort een graankuiser, die gelukkig kon gered worden bij de sloop van een brouwerij in het dorp.

De grote schuur, waarvan één wand gevitst en geleemd is, en de zolder van de woning kunnen gebruikt worden voor vergaderingen, feesten en allerlei bijeenkomsten. Op een deel van deze zolder kan men het creatieve en vindingrijke werk bewonderen van wijlen molenaar Henry Van Nuffel. Het werd door de familie van Nuffel geschonken en bleef zo gelukkig bewaard. Als molenaar op de Tragische Molen in het naburige Roosdaal, had Henry een reeks "vindingen" geplaatst in deze standaardmolen om onder andere het aantal einden te tellen en de windsterkte te meten.

Maar ook thuis was hij zeer vindingrijk. Zo plaatste hij een klein waterrad in de afvoer van het hemelwater van zijn woning. Dit radje dreef een klein steenkoppel aan waarmee bij regenweer gemalen kon worden. Henry maakte ook een model dat het verplaatsen van de Keirekensmolen in 1941 weergeeft. Verder ook nog een landschap met windmolen, watermolen, vliegtuig en parachutespringer. Alles wat in het echt beweegt kan ook in het miniatuurlandschap bewegen. Een kleine ventilator levert de wind om de windmolen te laten draaien.

Tegen een bijgebouw, dat haaks op de molen staat een hondenmolen die in 1995 gelukkig kon gered worden uit een boerderij in Moerkerke (Geraardsbergen). In het bijgebouw staat het bijhorende botervat. Verder ook een koekenbreker en een boterton die

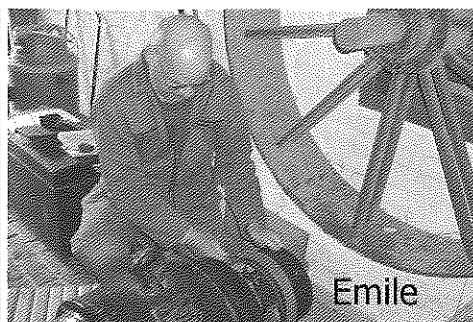
met de hand aangedreven wordt. De bezoeker kan ook een ganse verzameling molentjes bewonderen die in het huishouden werden gebruikt.

De molen is, mede door molenaar Robert Staquet en zijn ploeg, een levende molen die ieder jaar weer heel wat bezoekers mag ontvangen. Een hoogtepunt is de jaarlijkse ezelskoers op de laatste zondag van april.

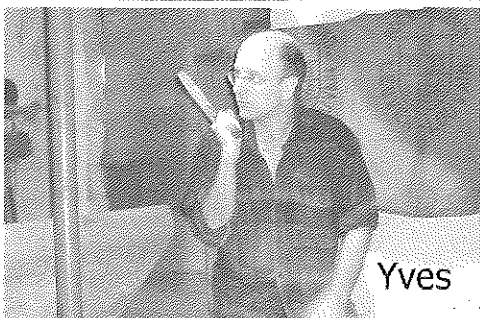
Zowel de molen als het omliggend pajottenland met zijn geuzebrouwerijen zijn een bezoek waard.



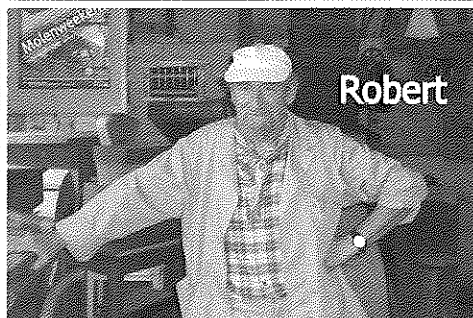
Jan



Emile



Yves



Robert

De ploeg molenaars die er voor zorgen dat de molen regelmatig draait: Jan Delcour, Emile Paquet, Yves Sterckx en vooral Robert Staquet.

Foto: Renate Devreese